



# BELLEVILLE SUR LOIRE



Livret d'accueil

Vous allez arriver sur notre commune,  
Vous venez d'arriver sur notre commune,

Nous sommes heureux de vous accueillir. Vous trouverez dans les pages suivantes toutes les informations qui peuvent vous être utiles.



Belleville sur Loire est une commune du département du Cher (18) et de la région Centre – Val de Loire. Le village se situe à l'extrémité Nord-est du département sur la rive gauche de la Loire à la limite du Loiret et de la Nièvre. (30 kms de Gien (Loiret), 23 kms de Sancerre (Cher), 17 kms de Cosne Cours sur Loire (Nièvre) et 70 kms de Bourges (Cher) où se situe la préfecture. Belleville sur Loire fait partie de l'arrondissement de Bourges, du canton de Sancerre (36 communes), et de la Communauté de Communes Pays Fort Sancerrois Val de Loire.

C'est une commune moderne par son économie et ses projets, active et vivante par sa population et ses associations. Belleville sur Loire possède tout ce qui est nécessaire à la qualité de la vie, aux loisirs et à la culture. C'est un village accueillant, notre commune est située à moins de 2 h de Paris. (autoroute A77)

Superficie : 1101 ha.

Nombre d'habitants : 1061 au 1<sup>er</sup> janvier 2021.





## COMPOSITION DU CONSEIL MUNICIPAL

<b>Maire</b>	Bruno VAN DER PUTTEN
<b>Adjoints</b>	Carole BEGUE
	Denis BOUSSARD
	Héléna PARAT
	Eric BRUNOT
<b>Conseillers municipaux</b>	Anne-Marie DESPLANCHES
	Guido MAURO
	Christian GAUVIN
	Sylviane GOSSET
	Antoine JEANDEL
	Sylvain LEPAUW
	Marilyn LEVEQUE
	Patrick BAGOT
	Gaëlle PARENT
	Eric LOUP



**De gauche à droite**

**1er rang : Eric BRUNOT adjoint, Héléna PARAT adjointe, Bruno VAN DER PUTTEN Maire, Carole BEGUE adjointe, Denis BOUSSARD adjoint**

**2ème rang : Anne-Marie DESPLANCHES, Sylviane GOSSET, Isabelle NAQUIN, Marilyn LEVEQUE, Antoine JEANDEL, Guido MAURO**

**Sont absents : Patrick BAGOT, Eric LOUP, Gaëlle PARENT**

## DELEGATIONS DES ADJOINTS

### **Carole BEGUE :**

- Service Jeunesse pour les enfants à partir de l'entrée en 6<sup>ème</sup> (centre de loisirs, centre de vacances),
- Culture (médiathèque, académie de musique),
- Associations non sportives,
- Commerce, artisanat, développement économique, tourisme d'intérêt communal (incluant le camping municipal, l'agence postale communale et le relais emploi).

### **Denis BOUSSARD :**

- Gestion du service technique comprenant le fleurissement et le ménage,
- Gestion des bâtiments communaux (fonctionnement et investissement) comprenant l'éclairage public, mobilier urbain, illuminations et décorations de Noël, plantations, espaces verts, hors pôle sportif),
- Gestion des déchets verts, encombrants,
- Gestion du service public d'assainissement collectif avec la station d'épuration.

### **Hélène PARAT :**

- Affaires scolaires et affaires périscolaires (accueil périscolaire, aide aux devoirs, centre de loisirs jusqu'à la 6<sup>ème</sup>),
- Restaurant scolaire,
- Animations communales, évènementiel,
- Mobilité et transport (gestion des minibus).

## **Eric BRUNOT :**

- Centre aquatique des Presles (bâtiments, fonctionnement, investissement, espaces extérieurs),
- Gestion des équipements sportifs comprenant :
  - Les terrains de foot et rugby, salle Bruno Capet (bâtiment et espaces extérieurs),
  - Complexe sportif (bâtiments, espaces extérieurs),
  - Terrains de tennis,
  - Skate-park,
- Associations sportives (y compris chasse et pêche).

## MAIRIE



Adresse : Place Prudent Chollet  
18240 BELLEVILLE SUR LOIRE

Tél. : 02.48.78.20.50

Fax. : 02.48.78.20.55

Courriel : [mairie@bellevillesurloire.fr](mailto:mairie@bellevillesurloire.fr)

Site internet : [www.bellevillesurloire.fr](http://www.bellevillesurloire.fr)

Horaires d'ouverture au public :

Du lundi au vendredi : 8 h à 12 h et 13 h 30 à 17 h 30.

Le samedi : 9 h à 12 h.

## AGENCE POSTALE COMMUNALE

Adresse : Place Prudent Chollet  
18240 BELLEVILLE SUR LOIRE



Tél. : 02.48.72.60.00

### Horaires d'ouverture au public :

Lundi – mardi :	9h 00 à 12 h 30	et	14 h 30 à 17 h 30
Mercredi :	9 h 30 à 11 h 30	et	13 h 30 à 16 h 30
Jeudi :	9 h 15 à 12 h 30	et	14 h 30 à 17 h 30
Vendredi :	9 h 15 à 12 h 30	et	14 h 30 à 17 h 00
Samedi			
Semaine paire :	9 h 30 à 12 h 00		
Semaine impaire :	Fermée		

## RELAIS EMPLOI

Adresse : Place Prudent Chollet  
18240 BELLEVILLE SUR LOIRE

Tél. : 02.48.72.58.65

Courriel : [emploi@bellevillesurloire.fr](mailto:emploi@bellevillesurloire.fr)

### Horaires d'ouverture au public :

Mardi et jeudi : 8 h à 12 h et 14 h à 16 h sur rendez-vous.

Les offres d'emploi sont en accès libre le matin aux mêmes horaires que l'agence postale.

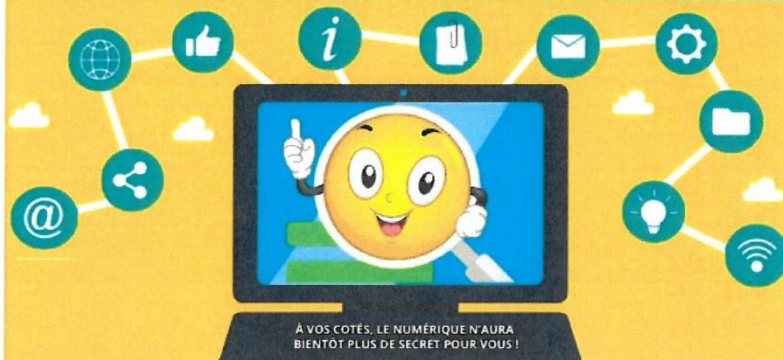


**NOUVEAU SERVICE DANS VOTRE  
COMMUNE**

**C'est  
GRATUIT !**

**VOUS AVEZ BESOIN D'AIDE**

**VOTRE CONSEILLER NUMÉRIQUE EST LÀ POUR VOUS AIDER !!!**



**Pour vous aider dans tous vos problèmes  
liés au numérique :**

IPNIS L 541-10-1 du Code de l'environnement ne pas jeter sur la voie publique dans le corps du texte

**Apprendre à utiliser**

- un ordinateur
- un téléphone
- une tablette
- faire des recherches sur internet
- devenir autonome dans vos démarches administratives
- gérer vos mails
- utiliser un gps
- comprendre la programmation d'un objet connecté et bien d'autres...

**VOUS POUVEZ PRENDRE RDV DANS  
N'IMPORTE QUELLE DES 4 COMMUNES**

**LE LUNDI DE 8H30 À 17H00  
MAIRIE DE LÉRÉ**

**LE MARDI DE 8H30 À 17H00  
MAIRIE DE SURY PRÈS LÉRÉ**

**LE MERCREDI DE 9H00 À 17H00  
MAIRIE DE SANTRANGES**

**LE JEUDI DE 9H00 À 16H00  
MAIRIE DE BELLEVILLE SUR LOIRE**



Contactez votre conseiller numérique : M@thieu LEGER 06/40/90/21/51 pour  
prendre Rdv





# NOUVEAU SERVICE ITINERANT GRATUIT à Belleville sur Loire

ENTRE INTERNET ET VOUS,  
LA CONNEXION NE PASSE PAS ?  
VOUS AVEZ BESOIN D'AIDE  
POUR VOS DÉMARCHES ADMINISTRATIVES ?

CE NOUVEAU GUICHET UNIQUE GRATUIT  
EST LA RÉPONSE À VOS ATTENTES.

UN AGENT SERA PRÉSENT POUR VOUS ACCOMPAGNER  
SALLE LOUIS GUILLOT

**TOUS LES 3ème MARDI DU MOIS  
DE 14 h à 17 h  
AVEC OU SANS RENDEZ-VOUS**

Vos contacts : Séverine FLEURY  
06 77 50 73 59

[franceservices@comcompsv.fr](mailto:franceservices@comcompsv.fr)

FACEBOOK :

@FranceServicesItinerantPSV



Services partenaires : le Ministère de l'Intérieur, le Ministère de la Justice, les Finances Publiques, Pôle emploi, l'Assurance retraite, l'Assurance Maladie, la CAF, la MSA, la Poste.



## FICHE DE PRESENTATION

### La Maison des Adolescents du Cher

La Maison des Adolescents (MDA), a ouvert ses portes en janvier 2014. Cette structure a pour principe fondateur **une approche positive de l'adolescent et son entourage**, à travers une **démarche bienveillante et non jugeante**.

#### Objectifs

Située à Bourges, la MDA du Cher est **un espace d'accueil, d'écoute, d'évaluation et d'orientation pour tout jeune âgé de 11 à 25 ans, les parents et/ou l'entourage**. Elle est aussi une plateforme « ressources » pour tous professionnels intervenant dans le champ l'adolescence.

Les MDA ont pour vocation de réunir les dispositifs sanitaires, sociaux, éducatifs et juridiques dont les jeunes et leur entourage mais également les professionnels peuvent avoir besoin.

Elles interviennent de la prévention à l'accompagnement avec un objectif associé de repérage précoce. Cette approche alliant éducation populaire et santé propose un regard global sur le jeune et ses parents.

#### Intervenants

De nombreux professionnels interviennent à la MDA : une équipe de permanents salariés de l'A.N.P.A.A.18 (éducateur spécialisé, infirmière, psychologue, diététicienne, secrétaire, coordinatrice) et des intervenants « contributeurs » (du Conseil Départemental, Direction des Services de l'Education Nationale, Pôle Médico-Psychologique de l'Enfant et de l'Adolescent du Centre Hospitalier George Sand, le Centre Hospitalier de Vierzon).

#### Modalités d'intervention

- ⊗ Entretiens individuels
- ⊗ Entretiens familiaux
- ⊗ Projets de prévention notamment de pairs à pairs
- ⊗ Collectif
- ⊗ Formation

Le point de départ est toujours une évaluation fine du besoin pour proposer des interventions adaptées et partenariales.

#### Réseau départemental

La MDA est un réseau dans lequel de nombreux acteurs sont impliqués. Pour mobiliser ce partenariat, elle organise des commissions techniques sur l'ensemble du territoire (Nord, Sud, Est, Ouest, Centre) où sont invités l'ensemble des acteurs intervenants (élus, professionnels, bénévoles) auprès des jeunes et de leur entourage.

Ces commissions techniques permettent de définir des axes de travail communs en fonction des besoins locaux repérés ou des questionnements actuels. Cela concerne l'ensemble du champ des questionnements concourant au bien-être biopsychosocial du jeune et de son entourage. Ainsi, des actions peuvent intervenir (réflexions, actions de prévention, actions de formation...).

Ces instances sont également l'occasion de définir les lieux de permanences de manière concertée et partagée (tableau au verso).

#### Nous contacter :

Courriel : [mda.bourges@anpaa.asso.fr](mailto:mda.bourges@anpaa.asso.fr)

Tel : 02.48.68.08.82

Adresse : 1 bis rue du marché, 18000 Bourges







**Mission**  
*Locale*  
du Pays Sancerre-Sologne

**EMPLOI**

**FORMATION**

**PROJET PROFESSIONNEL**

**VALIDATION DES ACQUIS  
DE L'EXPERIENCE**

**APPUI ET CONSEIL AUX  
ENTREPRISES POUR  
LE RECRUTEMENT**

**VOUS AVEZ ENTRE 16 ET 25 ANS,  
VOUS ÊTES SORTIS DU SYSTÈME SCOLAIRE,  
VOUS AVEZ DES QUESTIONS, DES PROJETS ?**

*Une équipe de conseillers vous accueille,  
vous informe et vous guide gratuitement dans vos  
démarches liées à l'emploi (recherche d'emploi, de formation,  
de stage...). Ils vous apportent également des réponses adaptées  
à vos questions concernant le logement, les transports, la santé,  
les droits, les aides financières et les loisirs.*

**Maison de l'Emploi**  
**27 AVENUE DE LA GARE**  
**18700 AUBIGNY SUR NERE**  
**02.48.58.35.91**



[missionlocale@sancerresologne.fr](mailto:missionlocale@sancerresologne.fr)

**Maison des Associations**  
**COUR DU 18 JUIN**  
**18300 SANCERRE**  
**02.48.54.19.44**



**PERMANENCE :**  
**BELLEVILLE ; LERE**  
**HENRICHEMONT**



## TRAJECTOIRES

TRAJECTOIRES est une association intermédiaire créée en 1992 qui a la particularité d'agir sur les départements du Cher et de la Nièvre, sur les deux rives de la Loire entre La Charité sur Loire et Neuvy sur Loire.

TRAJECTOIRES est agréée par l'Etat en tant que structure de services à la personne (SAP), faisant ainsi bénéficier ses utilisateurs « particuliers » d'importants avantages fiscaux.

### **50 % de déduction d'impôt ou crédit d'impôt selon la législation en vigueur**

TRAJECTOIRES se situe dans le secteur concurrentiel, nous pouvons intervenir sur l'ensemble des secteurs d'activités et mettre à disposition nos salariés pour tout type d'emplois (hors travaux dangereux).

TRAJECTOIRES met à disposition à titre onéreux mais à but non lucratif ses salariés auprès de divers employeurs : particuliers, collectivités locales, entreprises privées ou publiques, associations...

Les périodes de mises à disposition sont utilisées pour accompagner individuellement, redynamiser socialement et requalifier professionnellement les personnes.

Nos publics sont les allocataires de minima sociaux, les femmes, les jeunes sans qualification, les séniors, les travailleurs handicapés.

Toutes les personnes qui s'inscrivent à TRAJECTOIRES le font dans le cadre d'une démarche volontaire et personnelle.

Par son action, TRAJECTOIRES contribue à la lutte contre le travail clandestin.

Le chiffre d'affaires issu des prestations de services vendues constitue la ressource principale de TRAJECTOIRES.

Notre action est d'autant plus importante que le contexte économique sur nos zones d'intervention continue de se dégrader, en particulier sur les secteurs industriels et du BTP, pourvoyeurs potentiels d'emplois non qualifiés et accessibles à la majorité de nos publics.

Siège social

20 bis rue Jean Jaurès

58200 COSNE COURS SUR LOIRE

Tél. : 03.86.26.92.44

[trajectoires.cosne@wanadoo.fr](mailto:trajectoires.cosne@wanadoo.fr)

[www.trajectoires58-18.fr](http://www.trajectoires58-18.fr)

4 place Jean Moulin

18240 BELLEVILLE SUR LOIRE

Tél. : 02.48.72.60.02

[trajectoires.belleville@wanadoo.fr](mailto:trajectoires.belleville@wanadoo.fr)



## CAISSE PRIMAIRE D'ASSURANCE MALADIE

Se rapprocher de  
FRANCE SERVICES  
2 rue de la Poste  
18240 BOULLERET  
Tél. : 02.48.72.40.93  
Courriel : [msap.boulleret@orange.fr](mailto:msap.boulleret@orange.fr)

*Partenariat avec La Poste, Pôle Emploi, CAF, MSA, CPAM, CARSAT, Conseil Départemental du Cher, Région Centre Val de Loire, Préfecture, Office de Tourisme du Grand Sancerrois, SNCF, ALEC18, FEPEM*

## CAISSE D'ASSURANCE RETRAITE ET DE LA SANTE AU TRAVAIL

### CARSAT

Permanence sur rendez-vous tous les mardis à la mairie de Saint Satur.  
Prendre rendez-vous au 3960.



### Qu'est-ce qu'un CDAD

L'accès au droit est un enjeu social important dont le but principal est de lutter contre l'exclusion. La loi du 18 décembre 1998 modifiée précise ainsi que toute personne, quels que soient son âge, sa nationalité, son niveau de vie ou son lieu de résidence, doit pouvoir, en dehors de tout procès : connaître ses droits et obligations et être informée sur les moyens de faire valoir ses droits. Plus récemment, la loi du 18 novembre 2016 de modernisation de la justice dite « J21 » a prévu, dans son article 1<sup>er</sup>, un renforcement de la politique d'accès au droit.

Dans ce contexte, le Conseil Départemental de l'accès au Droit du Cher (CDAD du Cher) a pour mission de développer la politique d'aide à l'accès au droit sur l'ensemble du département. Créé depuis 1997 le CDAD est un groupement d'intérêt public présidé et dirigé de droit par le président et le procureur de la République du Tribunal de Grande Instance de Bourges (TGI). Le CDAD siège au TGI de Bourges et a recruté deux salariés juriste/agent d'accès au droit.

Tribunal de Bourges

8 rue des Arènes

18000 BOURGES

Tél. : 02.48.68.33.83 ou 06.07.66.96.43 ou 06.85.42.95.14

Mail : [cdad@cdad18.fr](mailto:cdad@cdad18.fr)

Site internet : [cdad18.fr](http://cdad18.fr)

Permanences sans rendez-vous

Les 2<sup>ème</sup> et 4<sup>ème</sup> vendredis du mois de 10 h à 11 h 30 à la mairie de Léré

Les 2<sup>ème</sup> et 4<sup>ème</sup> vendredis du mois de 14 h à 15 h 30 à la mairie de Sancerre

Également possibilité d'avoir un rendez-vous sur la commune de Boulleret.

## TATOUT 18

Est une action qui s'inscrit dans une démarche partenariale à l'initiative du CDAD du Cher et menée par un groupe de professionnels du « Réseau social de prévention et de lutte contre l'exclusion dans le Cher » Resopluce 18.

Ce réseau a pour objectifs de faciliter, développer l'accès à toutes les informations liées à la citoyenneté, et de veiller à la prévention des difficultés sociales et juridiques, des publics en situation de précarité.

« Tatout18.info » est une application mobile destinée aux jeunes de 16 à 25 ans pour leur offrir :

- Un outil numérique intuitif, ludique et adapté à leur mode de communication, pour les accompagner dans la construction de leurs parcours de citoyenneté ;
- Des réponses aux différentes questions qu'ils se posent en matière de justice et de droits, de logement, de formation, d'emploi, de santé, de sexualité, de droits et d'obligations, liées à leur âge et à leur statut ;
- Une orientation vers la structure ressource recherchée, proche de son domicile, grâce à un système de géolocalisation ;
- Un repérage et un lien rapide vers les sites institutionnels ou associatifs compétents, sur le département du Cher ;
- La possibilité d'établir un contact direct par téléphone ou par mail, depuis un lien mis à disposition sur les différents sites, afin d'approfondir leurs recherches.

16 - 25 ans

# Si tu veux des infos...

## Il y a Tatout 18

The screenshot shows the 'Tatout 18' website interface. At the top left is the 'Tatout 18' logo and a photo of four young people pointing upwards. To the right of the photo is a yellow box with the text 'Besoin d'un Post-it ? Cliquez sur' and a red post-it icon. Below the photo are several colored buttons representing different services: a blue button with a person icon and '16 ans, 18 ans et plus'; a light blue button with a trophy icon and 'Formations orientation, études'; a purple button with gears and 'Travail'; a grey button with an envelope and 'Les papiers importants'; a blue button with a gavel and 'Justice & droits'; a grey button with a house and 'Logement'; a green button with a plus sign and 'Santé & Sexualité'; an orange button with a group of people and 'Famille'; a grey button with a large 'A' and 'Transports & mobilité'; a yellow button with a thumbs up and 'Bons plans'; a grey button with a speech bubble and 'Promeneurs du Net'; and a large grey button with a blue arrow and 'Conseil Départemental de l'Accès au Droit du Cher'.

[www.tatout18.info](http://www.tatout18.info)



RSO Réseau social de prévention et de lutte contre l'exclusion dans le Cher

Conseil Départemental de l'Accès au Droit du Cher

MINISTÈRE DE LA JEUNESSE

Carsat Prévoies de Sécurité de Travail Centre Val de Loire

TEISSIER LOCALIS

MA santé famille retraite services

CCAS Vierzon

TERRES DU HAUT BERRY

Jean Mermoz

ASSOCIATION Départementale du Cher

Assurance Maladie

CHER DÉPARTEMENT

BOURGES

Centre Hospitalier

George Sand

Centre d'Action Sociale

Centre Hospitalier Saint-Amand-Montrond

TERRES DU HAUT BERRY

RESEAU Départemental de l'Accès au Droit du Cher

pôle emploi

## SERVICES SOCIAUX

Reçoivent sur rendez-vous à la Salle Louis Guillot place de l'église à Belleville sur Loire

Maison des Solidarités  
Rue Saint Martin  
18300 SANCERRE

Tél. : 02.18.87.28.40  
Fax. : 02.48.54.40.70



## ASSISTANTE SOCIALE

Les jeudis matin.

## REFERENT INSERTION EMPLOI

Suivi du public bénéficiant du RSA.  
Travaille en collaboration avec l'assistante sociale.

## PROTECTION MATERNELLE ET INFANTILE

Suivi médical des enfants de 0 à 6 ans.  
Le 3<sup>ème</sup> lundi du mois (prendre contact avec la maison des solidarités au 02.18.87.28.40)



## ADMR Aide à domicile en milieu rural



L'Association ADMR-SSIAD Léré/Vailly dont les bureaux sont situés à Sury Près Léré 6, Rue de la Mairie gère deux services : un service de soins infirmiers à domicile (SSIAD) pour les deux cantons et un service de portage de repas pour le canton de Léré.

Les bureaux sont ouverts de 8h30 à 16h30 du Lundi au Vendredi sauf le Mercredi où seule une permanence téléphonique est assurée de 9h00 à 12h00.

Le SSIAD intervient sur prescription médicale pour la toilette, l'habillage, le lever, les changes... des personnes âgées de plus de 60 ans.

Les Aides-soignants, tous diplômés travaillent sous la responsabilité des Infirmières coordinatrices, avec les auxiliaires de vie des associations du secteur, les infirmier(e)s libéral(e)s afin que les personnes puissent rester le plus longtemps possible à leur domicile en toute sécurité. Le service à un nombre de places restreint, il est important de s'inscrire sur liste d'attente.

Le portage de repas assure une livraison des repas, 4 fois/semaine, dans un véhicule adapté. Le répartiteur se charge chaque semaine de faire choisir le menu parmi de nombreux choix pour chaque plat. La personne choisit le nombre de repas qui lui convient.

Pour les deux services, vous pouvez nous joindre par téléphone au 02.48.72.34.08 ou par mail [admr.ssiad.boulleret@orange.fr](mailto:admr.ssiad.boulleret@orange.fr) le secrétariat dispatchera les demandes aux personnes référentes.



Vous souhaitez rester à votre domicile en toute tranquillité ?

Filien est là pour vous. Il permet aux personnes de rester à leur domicile en toute tranquillité. Le système permet grâce à un bracelet ou un médaillon de contacter une plateforme d'écoute en cas de problème. Les opératrices sont également là pour répondre aux personnes qui ont besoin de parler tout simplement. C'est donc un véritable service de téléassistance sociale.

Pour en savoir plus [www.filien.com](http://www.filien.com).

ADMR

6 rue de la Mairie

18240 SURY PRES LERE

Tél. : 06.72.53.44.79

[admr-lere-vailly@fede18.admr.org](mailto:admr-lere-vailly@fede18.admr.org)

accueil téléphonique :

lundi, mercredi, jeudi, vendredi de 9 h à 12 h

mardi de 9 h à 17 h.

En cas d'urgence vous pouvez contacter la Fédération ADMR du Cher au 02.48.24.03.07

## **CABINET D'INFIRMIERES LIBERALES**

Permanences les mardis et les vendredis de 7 h 45 à 8 h 15.

2 place Jean Moulin

18240 BELLEVILLE SUR LOIRE

Vous pouvez joindre le cabinet principal au 02.48.72.50.29

## **MAGNETISEUR REBOUTEUX**

Arnaud DUMEZ

3 place Jean Moulin

18240 BELLEVILLE SUR LOIRE

Tél. : 07.50.80.45.10

## **MEDECINS DE GARDE**

Pour connaître l'identité du médecin de garde durant les week-ends et jours fériés, il vous faut composer le 15 (centre des médecins de garde). On jugera alors si votre appel nécessite une intervention urgente, dans le cas contraire, vous reprendrez contact avec votre médecin traitant dès que possible.

## VOS ENFANTS

### LES TOUS PETITS

#### **Multi-accueil Berry'Bambelle**

22 rue de Beaumont  
18240 BELLEVILLE SUR LOIRE

Tél. : 02.48.54.74.75



Capacité d'accueil et âge des enfants : 12 enfants de 10 semaines à 6 ans.  
Jours et horaires d'ouverture : du lundi au vendredi de 7 h 45 à 18 h.  
Fermeture de 4 semaines en août et 1 semaine en fin d'année.

Le multi-accueil est intégré dans le Centre Inter Générations afin de privilégier le lien entre les enfants et les personnes âgées : chants, lecture, goûters sont de bons moments d'échange.

La structure est ouverte dans un bâtiment spécialement créé pour le centre inter-génération, et bénéficie de tous les aménagements recommandés par la PMI (Protection Maternelle et Infantile)

### KANGOUROULE

#### HALTE GARDERIE ITINERANTE POUR LES ENFANTS DE 0 à 6 ANS

Kangouroule est une halte-garderie ouverte à toutes les familles... pour le plaisir de jouer avec les autres, pour découvrir de nouveaux jeux, de nouvelles activités, pour se préparer à l'école en douceur.

Un lieu d'échanges et de rencontres pour les parents, les assistantes maternelles, les grands-parents...

Des professionnels de la petite enfance accueillent vos enfants en toute sécurité.

Le vendredi de 9 h à 17 h 30 en alternance à

Belleville sur Loire : salle des fêtes

Léré : école maternelle

Tarifs en fonction des revenus, déductible des impôts CESU acceptés.

Contacts : ARPPE en Berry  
Tél. : 02.48.30.77.95 ou 06.70.03.90.71  
[kangous@arppeenberry.org](mailto:kangous@arppeenberry.org)  
[www.arppeenberry.org](http://www.arppeenberry.org)

### ASSISTANTES MATERNELLES AGREES

NOM -PRENOM	ADRESSE	TELEPHONE
<b>GERVELAS Justina</b>	27 rue François Bedu	06.25.72.08.01 02.48.54.26.41
<b>GUILLERAULT Sophie</b>	1 chemin des Garennes	02.48.72.52.71
<b>GUITTARD Elodie</b>	7 route des Coutures	06.07.82.94.51
<b>LECLERC Julie</b>	8 rue François Bedu	06.43.83.89.64
<b>LEMARCHAND Edith</b>	19 route des Germains	02.48.72.76.84
<b>NETH Delphine</b>	11 rue Cyril Lasne	06.02.50.83.80
<b>PECQUET Cristelle</b>	43 rue Verlaine	02.48.72.68.70
<b>SALOMON Daphnée</b>	28 chemin du Prieuré	02.48.54.68.45
<b>TROUILLER Sophie</b>	Route des Germains	02.48.72.17.81



## REGROUPEMENT PEDAGOGIQUE BELLEVILLE/SANTRANGES

Belleville : 3 classes en maternelle et 3 classes en primaire

Santranges : 1 classe en primaire

Un service de transport scolaire gratuit est mis en place entre les 2 communes.

Départ devant l'école de Belleville à 8 h 30, retour à 16 h 30 devant l'école de Belleville. Pas de transport sur la coupure méridienne.

Sandrine RADENNE

Directrice Groupe scolaire Henri Foucher à Belleville sur Loire

Tél. : 02.48.72.64.33 primaire

Tél. : 02.48.72.66.86 maternelle

Sandrine MABILLEAU

Ecole de Santranges

Tél. : 02.48.72.67.58

Horaires – semaine de 4 jours

Matin (lundi, mardi, jeudi, vendredi)

Accueil des enfants à partir de

8 h 50 à Belleville, cours de 9 h à 12 h,

8 h 35 à Santranges, cours de 8 h 45 à 11 h 45



Après-midi (lundi, mardi, jeudi, vendredi)

Accueil des enfants à partir de

13 h 20 à Belleville, cours de 13 h 30 à 16 h 30,

13 h 05 à Santranges, cours de 13 h 15 à 16 h 15

## **ESPACE FAMILLE**

**(gestion par internet des activités des enfants)**

Toutes les activités du Pôle Education Enfance et Loisirs sont gérées via votre portail famille.

Afin d'obtenir le lien d'activation de votre espace, contacter Nathalie MARCHAND à la mairie (02.48.78.21.35)

## **ACCUEIL PERI-SCOLAIRE – LES LOUPIOTS**

Situé 8/10 rue de Beaumont, il offre la possibilité de faire garder vos enfants scolarisés à Belleville en dehors des heures d'ouverture de l'école, le matin et le soir, selon les modalités suivantes :

Le matin (lundi, mardi, jeudi, vendredi) de 7 h 00 à 9 h.

Le soir (lundi, mardi, jeudi, vendredi) de 16 h 30 à 18 h 30.

Un goûter, fourni par le restaurant scolaire, est servi vers 16 h 45.

Les tarifs varient en fonction du quotient familial.



Inscription obligatoire via votre Espace Famille, même pour une fréquentation irrégulière.

Tél. de l'accueil périscolaire : 02.48.72.60.15

Pour tout renseignement complémentaire, vous pouvez joindre Nathalie Marchand à la mairie au 02-48-78-21-35

## **ACCUEIL DE LOISIRS DU MERCREDI**

Il est situé 8/10 rue de Beaumont et vous offre la possibilité de déposer les enfants le mercredi de 7 h 00 à 18 h 30.

Les enfants déjeunent au restaurant scolaire.

Le goûter est fourni par le restaurant scolaire.

Tous les enfants en âge scolaire sont accueillis y compris ceux domiciliés hors de Belleville.

Les tarifs varient en fonction du coefficient familial CAF.

L'accueil est fermé pendant les vacances scolaires et n'accepte pas les enfants malades.



Inscription obligatoire via votre Espace Famille.

Pour tout renseignement complémentaire, vous pouvez joindre Nathalie Marchand à la mairie au 02-48-78-21-35

## ACCOMPAGNEMENT A LA SCOLARITE

Ce service est proposé aux élèves en difficultés, scolarisés en primaire sur le RPI Belleville/Santranges. L'inscription se fait en début d'année à la demande des familles ou des enseignants. Le nombre de place est limité à 12. Ce service est proposé gratuitement. *Attention ce n'est pas un mode de garde, une fréquentation assidue est nécessaire.*

Horaires

Lundi, mardi, jeudi

16 h 30/16 h 45 goûter offert par la municipalité,

16 h 45/17 h 30 travail en groupe

se déroule au sein du groupe scolaire



## RESTAURANT SCOLAIRE

**Les repas des élèves (maternelle et primaire) domiciliés à Belleville et scolarisés au RPI Belleville/Santranges sont gratuits.**

Les repas des enfants domiciliés hors commune sont facturés :

- Primaire : 2.50 €
- Maternelle : 2.00 €

Pour les enfants de Belleville sur Loire, scolarisés à Sancerre en classe élémentaire spécialisée (ULIS), le coût du repas est également pris en charge par la commune.

## LES RABOLIOTS

### ACCUEIL DE LOISIRS SANS HEBERGEMENT

Accueil des enfants de 3 à 11 ans au sein des Loupiots pendant toutes les petites vacances scolaires (hiver, printemps, automne). L'ALSH n'est jamais ouvert pendant les vacances de Noël.

Durant la période estivale, l'Accueil de Loisirs est ouvert du lendemain de la fin des cours et pendant 6 semaines.

Les activités à destination des pré-ados et ados (moins de 18 ans) sont ponctuelles, mais régulières. Vous en serez informés par le biais du « flash mensuel ». Exemple de séjour déjà proposés :

Pré-ados : séjour ski, mer, ou séjours verts, sortie parc d'attractions

Adolescents : voyage à Londres, Rome et New York, sorties parcs d'attractions.



## ENSEIGNEMENT SECONDAIRE ET LYCEES

### Collège

Le collège de rattachement pour les élèves de la 6<sup>ème</sup> à la 3<sup>ème</sup> est situé à Cosne Cours sur Loire dans la Nièvre.

### **Collège Claude Tillier**

Rue du 85<sup>ème</sup> de ligne

BP 165

58200 COSNE COURS SUR LOIRE

Tél. : 03.86.26.83.15

Fax. : 03.86.26.97.26

Courriel : [vs.claudetillier@gmail.com](mailto:vs.claudetillier@gmail.com)

Site internet : [www.col58-claudetillier.ac-dijon.fr](http://www.col58-claudetillier.ac-dijon.fr)

### **Collège privé Notre Dame**

29 rue du Maréchal Leclerc

58200 Cosne Cours sur Loire

Tél. : 03.86.28.04.05

Fax. : 03.86.28.36.96

Courriel : [inst.notre.dame@wanadoo.fr](mailto:inst.notre.dame@wanadoo.fr)

Site internet : [www.ecole-college-notredame-cosne.fr](http://www.ecole-college-notredame-cosne.fr)

### Lycées

#### **Lycée Pierre-Gilles de Gennes**

##### **site général et technologique**

4 Rue du Colonel Rabier

BP 144

58206 COSNE COURS SUR LOIRE Cédex

Tél. : 03.86.28.23.45

Fax. : 03.86.28.89.00

Site internet : [www.lyc58-pierregillesdegennes.ac-dijon](http://www.lyc58-pierregillesdegennes.ac-dijon)

##### **site professionnel**

54 rue Honoré de Balzac

BP 122

58206 COSNE COURS SUR LOIRE Cédex



Tél. : 03.86.28.08.01

Fax. : 03.86.28.34.64

Site internet : [www.lyc58-pierregillesdegennes.ac-dijon](http://www.lyc58-pierregillesdegennes.ac-dijon)

### **site métiers de l'eau**

33 bis rue des Rivières Saint Agnan

58200 COSNE COURS SUR LOIRE

Tél. : 03.86.28.89.17

Site internet : [www.lyc58-pierregillesdegennes.ac-dijon](http://www.lyc58-pierregillesdegennes.ac-dijon)

### **LEGTA – Lycée agricole et viticole**

66 rue Jean Monnet

BP 132

58206 COSNE COURS SUR LOIRE Cédex

Tél. : 03.86.26.67.67

Fax. : 03.86.26.96.05

Courriel : [legta.cosne@educagri.fr](mailto:legta.cosne@educagri.fr)

Site internet : [www.epleanevers-cosne.educagri.fr](http://www.epleanevers-cosne.educagri.fr)

### **Lycée Privé Polyvalent Simone Dounon**

5 rue Marcelin Berthelot

58200 COSNE COURS SUR LOIRE

Tél. : 03.86.28.00.58

Fax. : 03.86.26.93.28

Courriel : [simone.dounon@wanadoo.fr](mailto:simone.dounon@wanadoo.fr)

Site internet : [www.lyceedounon.com](http://www.lyceedounon.com)

### **TRANSPORTS SCOLAIRES**

Un service de transport existe à destination des collégiens et des lycéens scolarisés à Cosne Cours sur Loire quel que soit l'établissement fréquenté.

Les transports scolaires sont gratuits, sous réserve d'une participation annuelle aux frais de gestion à hauteur de 25 € par enfant dans la limite de 50 € par représentant légal. Le paiement des frais de gestion s'effectue en une seule fois. Aucun remboursement de la participation annuelle aux frais de gestion acquittée ne sera effectué en cas de non-utilisation du transport. Ces frais ne s'appliquent pas pour les élèves de primaire.

Pour tous renseignements contacter le  
Syndicat intercommunal de transport scolaire Sancerre-Léré  
Collège Francine Leca  
215 rue Honoré de Balzac  
18300 SANCERRE  
Tél. : 02.48.54.34.74

Mail : [sits.sancerre-lere@orange.fr](mailto:sits.sancerre-lere@orange.fr)

Horaires : lundi 8 h 30 à 12 h 15 – mardi 8 h 30 à 12 h 30 et 13 h à 17 h –  
mercredi 8 h 30 à 12 h – jeudi 8 h 30 à 12 h 30 et 13 h à 17 h – vendredi  
8 h 30 à 12 h 15

Site de la région Centre Val de Loire pour toutes les informations et  
l'inscription des élèves (maternelle, primaire et secondaire) :

<https://www.remi-centrevalde Loire.fr/transports-scolaires/inscriptions/>



## NAVETTE TRANSPORTS SCOLAIRES

Un service est proposé aux collégiens et lycéens habitant les hameaux  
« des Carrés, des Chevreaux, de la Grande Borne ».

Tous les matins un ramassage en minibus organisé gratuitement par la commune permettra à vos enfants de rejoindre le point de montée du gymnase.

Le retour est assuré également le soir à 17 h 05 et 18 h 05 ainsi que le mercredi à 13 h 05.

Inscription au préalable en mairie.

**AIDES EN FAVEUR DES ENFANTS SCOLARISES**

**LE CENTRE COMMUNAL D'ACTION SOCIALE finance :**

### **BON DE FOURNITURES SCOLAIRES**

Pour tous les élèves à partir de la 6<sup>ème</sup> et jusqu'à la fin du cycle secondaire, un bon d'achat de fournitures scolaires d'une valeur de 50 € est délivré en mairie. Les fournitures sont à retirer au magasin Bureau Vallée à Cosne Cours sur Loire.

### **RECOMPENSE «Brevet des collèges, CAP, BEP, BAC, BTS, DUT, Licence, Master, Doctorat »**

Le CCAS récompense les jeunes qui ont réussi leurs examens par un bon d'achats de 60 € à la librairie PAGE 58 de Cosne Cours sur Loire (sur présentation d'un justificatif).

### **AIDE A L'ACHAT D'UN ORDINATEUR POUR LES ETUDIANTS**

D'une valeur de 200 €.

Aide accordée dès l'entrée en études supérieures, sans condition de ressources.

Faire une demande manuscrite, fournir un justificatif d'inscription en études supérieures, la facture d'achat acquittée, un RIB au nom de l'étudiant.

### **PASS'SPORT ET CULTURE**

Délivré à tous les enfants scolarisés (au-delà de 16 ans, fournir obligatoirement un certificat de scolarité).

Le pass'sport et culture représente une aide annuelle de 128,40 € soit (50 € pour le sport et 50 € pour la culture) pour une ou plusieurs activités au sein d'associations bellevilloises, complété d'une carte de 10 entrées gratuites (d'une valeur de 28,40 €) au Centre Aquatique des Presles.



## TARIF PREFERENTIEL AU CENTRE AQUATIQUE DES PRESLES

Une carte nominative est délivrée annuellement, sur demande, à tous les Bellevillois afin de bénéficier d'un tarif préférentiel sur les entrées du Centre Aquatique des Presles. Fournir une pièce d'identité, un justificatif de domicile et une photo.

Entrée piscine : 2.10 € TTC

Entrée balnéo : 3.90 € TTC

Entrée piscine/balnéo adulte : 6 € TTC

Entrée gratuite pour les enfants de moins de 2 ans.

## NOS AINES

### REPAS ANNUEL

Offert par le Centre Communal d'Action Sociale à toutes les personnes de 70 ans et plus.

### COLIS DE FIN D'ANNEE

D'une valeur de 90 €, il est offert mi-décembre à toutes les personnes de 70 ans et plus. Les membres du Centre Communal d'Action Sociale le portent à domicile.

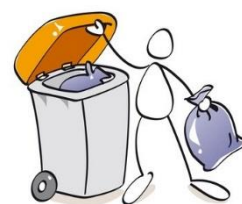
### ANIMATIONS

Plusieurs animations à destination des anciens, sont proposées par le Centre Communal d'Action Sociale : galette des rois, thé dansant, karaoké.

## VOTRE VIE DE TOUS LES JOURS

### COLLECTE DES ORDURES MENAGERES

Le ramassage des ordures ménagères a lieu le **jeudi** matin pour l'ensemble de la commune.





(sortir les poubelles le mercredi soir)



Notre commune est soumise au tri sélectif (papier, carton, plastique, boîte de conserve, verre) par apport volontaire. Des conteneurs sont à votre disposition sur le parking de la salle des fêtes et dans la zone industrielle des Grands Champs. Des sacs de transports sont à votre disposition à la mairie.

## **DECHETS VERTS**

Zone industrielle des Grands Champs

(tonte de pelouse, tailles de haies, branches, feuilles)

La déchèterie est à votre disposition les :

Lundi et mercredi : 13 h 30 - 17 h.

Samedi : 10 h – 12 h et 13 h 30 - 17h.

Ces horaires sont susceptibles d'être modifiés en période hivernale



## **MISE A DISPOSITION D'UNE BENNE POUR LES DECHETS VERTS**

En cas de difficulté pour le transport, la commune peut mettre une benne à disposition à votre domicile. Faire la demande en mairie.

## **DECHETERIE**

Elle est située sur la D 47 entre Savigny en Sancerre et Assigny.

Tél. : 02.48.72.19.53

Elle est ouverte les lundi, mercredi et samedi

Horaires d'été : du 1<sup>er</sup> avril au 31 octobre :

8 h – 12 h et 13 h 30 – 18 h 30

Horaires d'hiver : du 1<sup>er</sup> novembre au 31 mars :

8 h – 12 h et 14 h – 17 h

L'accès est gratuit pour les particuliers domiciliés sur le territoire du SMICTREM Léré Sancerre Vailly (dans la limite de 18 passages par an)

L'accès se fait sur reconnaissance de la plaque minéralogique du véhicule préalablement enregistré dans la base de données.

Inscription obligatoire sur le site du SMICTREM

[https://www.comcompsv.fr/smictrem\\_fr.html](https://www.comcompsv.fr/smictrem_fr.html)

ou par mail [secretariat@smictrem.fr](mailto:secretariat@smictrem.fr)

pour tous renseignements :

SMICTREM Léré Sancerre Vailly

11 place des Tilleuls

18240 BOULLERET

02.48.54.09.31

## **RAMASSAGE DES MONSTRES**

La commune organise un ramassage à domicile une fois par an.

## BRULAGE des DECHETS VEGETAUX

*Article 84 du règlement sanitaire départemental.*



Les déchets dits « verts » produits par les particuliers sont considérés comme des déchets ménagers.

A ce titre, il est strictement interdit de brûler dans son jardin : l'herbe issue de la tonte de pelouse, les feuilles mortes, les résidus d'élagage, les résidus de taille de haies et arbustes, les résidus de débroussaillage, les épluchures etc...

## FRICHES

En milieu aggloméré et à proximité de toute construction, toutes les parcelles en friches doivent faire l'objet d'un nettoyage avant le 1<sup>er</sup> juillet de chaque année. (arrêté municipal du 9 juin 1998)

## REGLEMENTATION DES BRUITS DE VOISINAGE

*Article 15 de l'arrêté préfectoral n° 2011-1-1573 en date du 15 novembre 2011*



Les travaux temporaires de rénovation, de bricolage ou de jardinage réalisés par des particuliers à l'aide d'outils ou d'appareils susceptibles de porter atteinte à la tranquillité du voisinage en raison de leur intensité sonore, ne peuvent être effectués que :

- **Du lundi au vendredi de 8 h 30 à 12 h et de 14 h 30 à 19 h 30,**
- **Le samedi de 9 h à 12 h et de 15 h à 19 h,**
- **Le dimanche et les jours fériés de 10 h à 12 h.**

## SYSTEME DE TELEALERTE GEDICOM

Service d'information de la population mis en place par la commune.

L'objectif du dispositif est d'informer et d'alerter rapidement l'ensemble des habitants (par téléphone fixe ou portable, par mail) de la survenue d'un évènement majeur nécessitant la mise en œuvre d'une procédure de vigilance (évènement météorologique, inondation, etc...) Ce système est basé sur les numéros de téléphone figurant dans l'annuaire. Si vous n'êtes pas inscrit dans l'annuaire, si vous êtes sur liste rouge, si vous n'avez pas de numéro de téléphone fixe, si vous venez d'arriver sur notre commune, vous pouvez venir en mairie donner un numéro à inscrire dans le système GEDICOM. Cette inscription est confidentielle. Vous pouvez également vérifier que vous figurez bien dans la base de données de ce système de téléalerte.

***ATTENTION : quand vous recevez un appel téléphonique du système de téléalerte, il est nécessaire de valider l'écoute du message à la fin de celui-ci ; sans quoi il est réémis automatiquement et donc facturé plusieurs fois à la commune.***

## **DOCUMENT D'INFORMATION COMMUNAL SUR LES RISQUES MAJEURS DICRIM**

L'objectif du DICRIM est de rendre le citoyen conscient des risques majeurs auxquels il peut être exposé et de ce qu'il doit faire en situation de crise. Informé sur les phénomènes, leurs conséquences et les mesures pour s'en protéger et en réduire les dommages, il sera ainsi moins vulnérable. Le DICRIM est à votre disposition à la mairie.

# DICRIM de BELLEVILLE SUR LOIRE

## RISQUES NATURELS



inondation lente

Loire



inondation rapide

Rhu et ruissellement



sécheresse

Retrait et gonflement  
d'argile



sismicité

Aléa très faible

## RISQUES TECHNOLOGIQUES

CNPE



unité nucléaire



transport de marchandises  
dangereuses

Routier et ferroviaire

## RAPPEL DES CONSIGNES GÉNÉRALES EN CAS D'ALERTE



Écoutez la radio et  
suivez les consignes de sécurité



N'encombrez pas  
les lignes téléphoniques



N'allez pas chercher votre enfant  
à l'école, l'école s'occupe de lui

## N° UTILES POUR ALERTE

POMPIERS : 18 ou 112 pour les portables

N° EUROPÉEN DES SECOURS : 112

POLICE OU GENDARMERIE : 17

SAMU : 15

MAIRIE : 02.48.78.20.50 - Fax : 02.48.78.20.55 - [mairie@bellevillesurloire.fr](mailto:mairie@bellevillesurloire.fr)

### RADIO FM

France Bleu Berry 103.2

Radio Nohain 97.6 ou 93.6

France Inter 94.9

## POUR SE RENSEIGNER

Site internet de la commune : [www.bellevillesurloire.fr](http://www.bellevillesurloire.fr)

Carte de vigilance météorologique : [www.meteofrance.com/vigilance](http://www.meteofrance.com/vigilance)

Météo-France : 089971 02 18 prévisions sur le département du cher

Carte de vigilance des crues, prévision des inondations : [www.vigicrues.ecologie.gouv.fr](http://www.vigicrues.ecologie.gouv.fr)

Serveur téléphonique de la DIREN : 0825 15 02 85 (données en temps réel sur la Loire et ses affluents)

Aléa retrait gonflement des argiles : [www.argiles.fr](http://www.argiles.fr)

Portail de la prévention des risques majeurs : [www.prim.net](http://www.prim.net)

Canicule info service : 0800 06 66 66 - [www.sante.gouv.fr/canicule-et-chaleurs-extremes](http://www.sante.gouv.fr/canicule-et-chaleurs-extremes)

État des routes dans le Cher : [www.inforoute18.fr](http://www.inforoute18.fr) - 0800 15 15 18

Prévision sur le trafic routier : [www.bison-fute.equipement.gouv.fr](http://www.bison-fute.equipement.gouv.fr) - 0800 100 200

Maison de Loire : [maisondeloire18.fr](http://maisondeloire18.fr)



**alerte nucléaire**  
**je sais quoi faire !**

Vous habitez dans  
un rayon de 10 km  
autour d'une centrale  
nucléaire



**J'ANTICIPE**  
et je vais retirer  
mes comprimés d'iode



**Gratuit**  
en pharmacie  
avec mon bon de retrait\*



[www.distribution-iode.com](http://www.distribution-iode.com)

0 800 96 06 20 Service & appel gratuits

\* Votre bon de retrait vous a été adressé par courrier à votre domicile.



Les personnes nouvellement arrivées doivent se présenter dans une des pharmacies du secteur (Léré, Neuvy sur Loire, Beaulieu sur Loire, Savigny en Sancerre, Cosne Cours sur Loire, Châtillon sur Loire, Bonny sur Loire) afin de retirer leurs comprimés d'iode.



PRÉFÈTE DU CHER



## VOTRE SÉCURITÉ : LES BONS RÉFLEXES

Connaître les risques (naturels, technologiques etc) auxquels votre commune est exposée, en consultant :



Site internet Géorisques : [georisques.gouv.fr](http://georisques.gouv.fr)



Site internet de la préfecture : [www.cher.gouv.fr](http://www.cher.gouv.fr)  
(rubrique « politiques publiques » / « risques »)



En mairie : le DICRIM (document d'information communal sur les risques majeurs)

## Suivre l'évolution de la situation :



La préfecture du Cher sur Facebook et Twitter

## Connaître les numéros d'urgence :



SAMU



Police municipale



Pompiers



Toutes urgences

## Lors de votre appel, pensez aux 3 points suivants :

1. Je suis : s'identifier et se localiser
2. Je vois : décrire la nature de l'évènement
3. Je fais : lister les premières actions entreprises



PRÉFÈTE DU CHER

## RÉAGIR EN CAS D'ÉVÈNEMENT MAJEUR

### Qu'est-ce qu'une crise de sécurité civile ?

- elle menace un nombre élevé de personnes ;
- elle survient de manière imprévisible ou rapidement ;
- elle nécessite le concours actif de la population.

Exemples : inondation importante ; accident dans une usine SEVESO ; carambolage d'ampleur ; incident nucléaire ; attaque terroriste etc

### Suivre l'évolution de la situation :



La préfecture du Cher sur Facebook et Twitter



France Bleu Berry (103,2 Mhz)



France Télévision ou France Info

### Adopter les bons comportements



**Mettez-vous en sécurité**

Rejoignez sans délai un bâtiment



**Restez en sécurité**

N'allez pas chercher vos enfants à l'école



**Ne téléphonez qu'en cas d'urgence vitale**

Evitez de saturer les réseaux



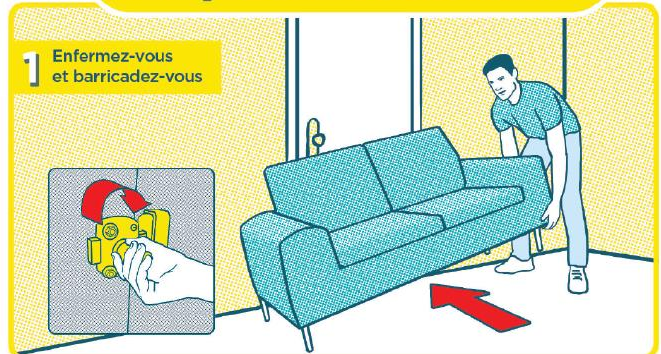
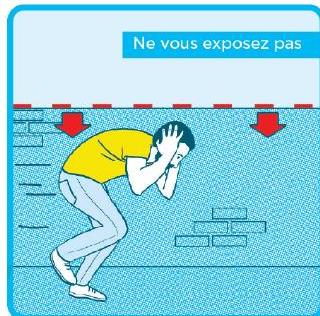
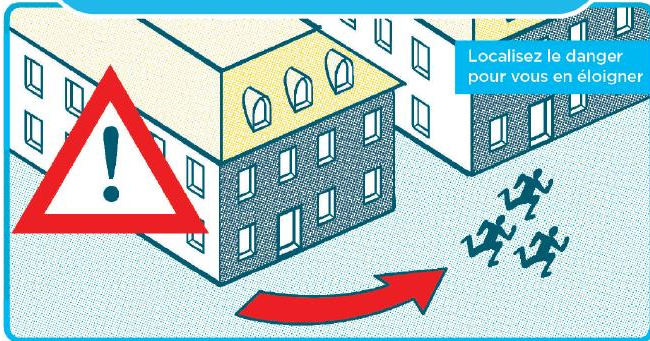
# RÉAGIR EN CAS D'ATTAQUE TERRORISTE

AVANT L'ARRIVÉE DES FORCES DE L'ORDRE, CES COMPORTEMENTS PEUVENT VOUS SAUVER

## 1/ S'ÉCHAPPER

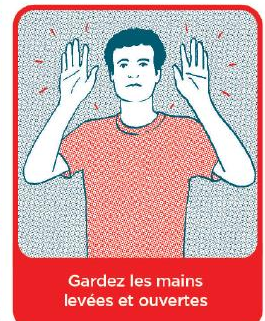
si c'est impossible

## 2/ SE CACHER



## 3/ ALERTER

ET OBÉIR AUX FORCES DE L'ORDRE



### VIGILANCE

- Témoin d'une situation ou d'un **comportement suspect**, vous devez contacter les forces de l'ordre (17 ou 112)
  - Quand vous entrez dans un lieu, repérez les **sorties de secours**
- Ne diffusez aucune information sur l'intervention des forces de l'ordre
- Ne diffusez pas de rumeurs ou d'**informations non vérifiées** sur Internet et les réseaux sociaux
  - Sur les réseaux sociaux, **suivez les comptes @Place\_Beauvau et @gouvernementfr**



## VOS DEPLACEMENTS

<b>0 800 101 818</b>	Service & appel gratuits	<i>LA RÉGION ORGANISE VOS DÉPLACEMENTS EN CENTRE-VAL DE LOIRE</i>	<b>Rémi</b>    Centre-Val de Loire
<b>EUROP VOYAGES 18</b>	10-12 place de Juranville 18000 BOURGES Tél : 05 87 19 31 41 europvoyages18@e-gbm.com	<a href="http://www.remi-centrevalde Loire.fr">www.remi-centrevalde Loire.fr</a>	RÉSEAU DE MOBILITÉ INTERURBAINE

### Lignes régulières

Le réseau Rémi dessert l'ensemble de votre département, à l'exception des périmètres de transport urbain (Bourges/Vierzon/St-Amand)

**Tarifs** : ticket unitaire, cartes de 10 voyages, abonnement mensuel

### **Tarif réduit réservé aux :**

- Familles nombreuses (sur présentation de la carte « famille nombreuse »)
- Etudiants ou apprentis
- Demandeurs d'emploi et bénéficiaires du RSA
- Scolaires non titulaires d'une carte sans contact.

### **Les transports sont gratuits pour :**

- Les enfants de moins de 4 ans
- Les stagiaires, si prise en charge par la Région Centre-Val de Loire
- Les accompagnateurs de personnes handicapées, sur présentation de la carte d'invalidité
- Les chiens d'assistance des usagers.



## **Vous habitez BELLEVILLE SUR LOIRE,** *le réseau Rémi 18 vous permet*

**D'utiliser les services Rémi + à la Demande après réservation au **0800.10.18.18** la veille de votre trajet avant 17h00)**

### **1. les services de proximité pour vous rendre à Cosne-Cours-sur-Loire**

- Le mardi après-midi de 15h15 à 17h45
  - Prise en charge à votre domicile (horaire défini selon les réservations)
  - Dépose et reprise en charge à Cosne-Cours-sur-Loire (place du Colonel Thuriot, Pôle Santé, Monté-Cassino ou Gare SNCF)
- Le mercredi matin de 9h50 à 11h40
  - Prise en charge à votre domicile (horaire défini selon les réservations)
  - Dépose et reprise en charge à Cosne-Cours-sur-Loire (place du Colonel Thuriot, Pôle Santé, Monté-Cassino ou Gare SNCF)
- Le samedi après-midi de 15h05 à 17h30
  - Prise en charge à votre domicile (horaire défini selon les réservations)
  - Dépose et reprise en charge à Cosne-Cours-sur-Loire (place du Colonel Thuriot, Pôle Santé, Monté-Cassino ou Gare SNCF)

### **2. les services de rabattement sur St Satur pour prendre la ligne 110 vers Bourges**

- Aller du lundi au samedi toute l'année y compris période de vacances scolaires :
  - Prise en charge à votre domicile et dépose St Satur Place de la République
  - Départ de St Satur Place de la République à 7h40 ou 13h00
  - Arrivée à Bourges gare routière à 9h00 et 14h20
- Retour du lundi au samedi toute l'année y compris période de vacances scolaires :
  - Départ Bourges gare routière à 17h30
  - Dépose à St Satur place de la République à 18h57
  - Correspondance avec Navette pour vous ramener vers votre domicile

### **3. les services de rabattement sur la gare de Cosne pour prendre TER vers Paris**

- Aller du lundi au vendredi toute l'année y compris période de vacances scolaires :
  - Prise en charge à votre domicile (horaire défini selon les réservations)
  - Dépose Cosne-Cours-sur-Loire gare SNCF à 7h55
  - Correspondance avec le train vers Paris à 8h03 (arrivée Paris Bercy à 9h54)
- Retour du lundi au vendredi toute l'année y compris période de vacances scolaires :
  - Départ de Paris Bercy à 17h02 et arrivée à Cosne à 18h56
  - Prise en charge par la Navette à 19h15
  - Dépose à votre domicile (horaire défini selon les réservations)

**Info tarifs :** gamme tarifaire régionale applicable depuis le 05 mai 2019

- Ticket unitaire : 3,00 €
- Carte de 10 voyages : 21,00 €
- Abonnement mensuel Zen Car : 50 € / mois (voyages illimité)

Possibilité de réduction sur présentation d'une carte Rémi Liberté (Jeunes ou Senior)

**Plus d'information sur [www.remi-centrevalde Loire.fr](http://www.remi-centrevalde Loire.fr)**



# Horaires Ligne 110 - A compter du 1<sup>er</sup> septembre 2020

## Cosne-Cours-sur-Loire – Sancerre – Bourges

Numéro de la course	110G/I	110H	110J	110A	110B
Jours de circulation en période scolaire	LMMeJV	LMMeJV	LMMeJV	LMMeJVS	LMMeJVS
Jours de circulation en période de vacances scolaires + été				LMMeJVS	LMMeJVS

*Aucun car Rémi desservant le département du Cher ne circule les dimanches et/ou jours Fériés (sauf lignes V, 431, 436 et 437)*

<b>COSNE COURS SUR LOIRE - SNCF (sur réservation)</b>				<b>7:20</b>	<b>12:40</b>
<b>SAINT SATUR - Fontenay</b>	<b>6:00</b>				
SAINT SATUR - Place de la République	6:05			<b>7:40</b>	<b>13:00</b>
MENETREOL SOUS SANCERRE - Bourg	6:10			7:43	13:03
SANCERRE - rue Nationale (les Remparts)				7:49	13:09
SANCERRE - Avenue de Verdun	6:16			7:51	13:11
BUE - L'Esterille	6:22			7:57	13:17
VEAUGUES - Place	6:33				
MONTIGNY - Eglise	6:41				
SAINT CEOLS - Eglise	6:46			8:12	13:32
<b>AZY - Haut Fouillet - sur réservation</b>	<b>/</b>	<b>6:20</b>	<b>/</b>		
ETRECHY - Le Nuainté		6:25			
ETRECHY - Ecole		6:30			
AZY - Eglise		6:33			
RIANS - Jacques Cœur		6:45			
RIANS - Les Granges		6:50			
LES AIX D'ANGILLON - Route de Sancerre	6:51				
LES AIX D'ANGILLON - Centre Culturel	6:56			<b>8:21</b>	<b>13:39</b>
LES AIX D'ANGILLON - Place des Ormes	7:00				
<b>SAINTE SOLANGE - Les Choux Verts</b>			<b>6:50</b>		
SAINTE SOLANGE - Moulin Neuf			6:52		
SAINTE SOLANGE - Mairie			6:55		
SAINTE SOLANGE - Les Forges			6:58		
SAINT GERMAIN DU PUY - Lamartine				8:35	13:54
BOURGES - Hôpital				8:39	13:58
BOURGES - Pignoux				8:41	14:03
BOURGES - Condé Europe				8:45	14:07
BOURGES - Juranville				8:49	14:12
BOURGES - SNCF Quai C	7:20	7:16	7:12	8:54	14:14
<b>BOURGES - Gare Routière</b>	<b>7:25</b>	<b>7:26</b>	<b>7:22</b>	<b>9:00</b>	<b>14:20</b>

*les correspondances avec le réseau Agglobus sont facilitées en gare SNCF de Bourges*

**LMMEJV** : circule du lundi au vendredi (sauf jours fériés)

**LMMEJVS** : circule du lundi au samedi (sauf jours fériés)

**Horaire en Bleu = point Navette Relais**

**Horaires desservis sur réservation au 0 800 10**

## Bourges – Sancerre – Cosne-Cours-sur-Loire

Numéro de la course	110L	110M	110D/K	110C	110E	110N	110O	110F	110P
Jours de circulation en période scolaire	Me	Me	Me	LMJVS	LMMMeJVS	LMJV	LMJV	LMJV	Me
Jours de circulation en période de vacances scolaires + été				LMJVS	LMMMeJVS				LMMMeJV
N° de Quai en Gare Routière de Bourges	8	6	4	4	4	8	6	4	4

*Aucun car Rémi desservant le département du Cher ne circule les dimanches et/ou jours Fériés (sauf lignes V, 431, 436 et 437)*

BOURGES -SNCF Quai C			12:25	12:25	17:30				
BOURGES - Gare Routière	12:26	12:26	12:35	12:35	17:40	18:26	18:26	18:26	18:26
BOURGES - Juranville			-					18:33	18:33
BOURGES -SNCF Quai D	12:36	12:36	-			18:36	18:36	18:36	18:36
BOURGES - Condé Europe			12:41	12:41	17:46				
BOURGES - Pignoux			12:45	12:45	17:50				
BOURGES - Hôpital			12:47	12:47	17:52				
SAINT GERMAIN DU PUY - Lamartine			12:52	12:52	17:57				
SAINTE SOLANGE - Les Forges	12:50					18:50			
SAINT SOLANGE - Mairie	12:53					18:53			
SAINTE SOLANGE - Moulin Neuf	12:55					18:55			
SAINTE SOLANGE - Les Chaux Verts	13:00					19:00			
LES AIX D'ANGILLON - Place des Ormes			13:00					19:00	19:00
LES AIX D'ANGILLON - Centre Culturel			13:04	13:04	18:15			19:02	19:02
LES AIX D'ANGILLON - Route de Sancerre			13:06					19:05	19:05
RIANS - Les Granges		13:01					19:01		
RIANS - Jacques Cœur		13:06					19:06		
AZY - Eglise		13:17					19:18		
ETRECHY - Ecole		13:21					19:21		
ETRECHY - Le Nuainté		13:26					19:26		
AZY - Haut Fouillet - sur réservation		13:32					19:32		
SAINT CEOLS - Eglise			13:11	13:15	18:22			19:11	19:11
MONTIGNY - Ecole			13:20					19:17	
VEAUGUES - Place			13:25					19:25	
BUE - L'Esterille			13:35	13:29	18:37			19:34	19:23
SANCERRE - Avenue de Verdun			13:40	13:33	18:46			19:40	19:31
SANCERRE - rue Nationale (les Remparts)				13:35	18:50				
SAINT SATUR - Fontenay			13:44					19:43	19:34
SAINT SATUR - Place de la République			13:46	13:45	18:57			19:46	19:37
MENETREOL SOUS SANCERRE - Bourg			13:50					19:50	
COSNE COURS SUR LOIRE - SNCF (sur réservation)			14:10	14:05	19:15			20:10	19:57

les correspondances avec le réseau Agglobus sont facilitées en gare SNCF de Bourges

Horaire en Bleu = point Navette Relais

Horaires desservis sur réservation au 0 800 101 818

Me : circule le mercredi (sauf jours fériés)

LMMEJVS : circule du lundi au samedi (sauf jours fériés)

LMMEJV : circule du lundi au vendredi (sauf jours fériés)

LMJV : circule les lundis, mardis, jeudis et vendredis (sauf jours fériés)

LMJVS : circule les lundis, mardis, jeudis, vendredis et samedis (sauf jours fériés)

# MÉDIATHÈQUE MUNICIPALE

## « Les jardins du savoir »



### ACCÈS

Entrée : côté canal

Parking : face à la médiathèque  
et place de l'église



**2, route de Beaulieu**  
**18240 - BELLEVILLE SUR LOIRE**

Tél. 02 48 54 13 10

Courriel : [mediatheque@bellevillesurloire.fr](mailto:mediatheque@bellevillesurloire.fr)

Notre site : <http://www.mediatheques-hautberryvaldeloire.com>

Page Facebook :

Médiathèques-Bannay-BellevilleLoire-SavignyensancerreSuryprèsIéré





**Vous avez...**

**Tout dévoré ?**

**Tout lu, tout vu, tout écouté ?**

**Ne restez pas sur votre faim !**

**La médiathèque « Les jardins du savoir »**

**Met à votre disposition :**

- **7 000 documents**, pour adultes et jeunes, partagés entre la fiction, les documentaires, les revues, les CD et les DVD.

**Permet l'accès, les emprunts et les réservations sur les catalogues \* :**

- du **Réseau intercommunal** composé des bibliothèques de Bannay, Belleville sur Loire, Savigny en Sancerre et Sury près Léré.
- de la **Médiathèque départementale du Cher**  
La MdC possède un fond de plus de **200 000 livres, CD, DVD.**

\* voir conditions sur le portail du réseau.



**Horaires d'ouverture au public :**

Mardi - de 15 h à 18 h  
Mercredi - de 10 h à 12 h et de 14 h à 16 h  
Jeudi - de 15 h à 18 h  
Vendredi - de 15 h à 18 h  
Samedi - de 10 h à 12 h et de 14 h à 17 h

**Inscription gratuite**



## OFFICE DE TOURISME DU GRAND SANCERROIS

Point Information Touristique Belleville sur Loire  
de l'Office de Tourisme du Grand Sancerrois

Route de Sancerre – 18240 BELLEVILLE SUR LOIRE  
02.48.54.08.21

[www.tourime-hautberryvaldeloire.fr](http://www.tourime-hautberryvaldeloire.fr)

### **Office de Tourisme du Grand Sancerrois**

Esplanade Porte César 18300 SANCERRE

[www.tourisme-sancerre.com](http://www.tourisme-sancerre.com)

#### horaires :

Été : de mi juin à mi septembre

lundi au samedi : 10 h – 12 h 30 / 16 h 00 – 19 h 30

Dimanche et jours fériés : 16 h – 19 h 30

Printemps et Automne : mi avril à mi juin et mi septembre à mi octobre

Mardi, jeudi, vendredi, samedi : 10 h – 12 h 30 / 14 h 30 – 18 h 30

Hiver : mi octobre à mi avril

Lundi et jeudi 9 h – 12 h

Mardi et vendredi 14 h – 17 h.

## CENTRE AQUATIQUE DES PRESLES

### Horaires périodes scolaires - Piscine

<b>Jours</b>	<b>Matin</b>	<b>Après-midi</b>
Lundi	Fermé	12 h 15 – 19 h
Mardi	Fermé	12 h 15 – 19 h
Mercredi	Fermé	14 h – 18 h
Jeudi	Fermé	12 h 15 – 19 h
Vendredi	Fermé	12 h 15 – 20 h
Samedi	10 h – 12 h 30	14 h 30 – 18 h
Dimanche et jours fériés	10 h – 12 h 30	14 h 30 – 18 h

### Horaires périodes scolaires – Balnéo

<b>Jours</b>	<b>Matin</b>	<b>Après-midi</b>
Lundi	10 h 30 – 19 h	
Mardi	10 h 30 – 19 h	
Mercredi	14 h – 18 h	
Jeudi	10 h 30 – 19 h	
Vendredi	10 h 30 – 20 h	
Samedi	10 h – 12 h 30	14 h 30 – 18 h
Dimanche et jours fériés	10 h – 12 h 30	14 h 30 – 18 h

### Horaires pendant les petites vacances scolaires – zone A

#### Piscine et Balnéo

Du lundi au vendredi	10 h 30 – 19 h
Samedi, dimanche et jours fériés	10 h 30 – 18 h

### Horaires pendant la période estivale – Piscine et Balnéo

Tous les jours y compris les jours fériés	10 h 30 – 19 h 30
-------------------------------------------	-------------------



Le centre aquatique est fermé au public le 1<sup>er</sup> janvier, le 1<sup>er</sup> mai et le 25 décembre, ainsi que 2 semaines consécutives en mars et septembre pour les arrêts techniques.

Le centre aquatique des Presles propose de nombreuses activités ludiques et de détente :

### Les bassins :

Bassin d'apprentissage (10 m x 15 m, profondeur de 0,70 m à 1.30 et chauffé à 32°) ce bassin est idéal pour les scolaires, bébés nageurs, leçons de natation, aquagym, aquaphobie, cardi'eau bike.... pour toutes nos activités.

Bassin de 25 m entièrement découvrable par beau temps. Idéal pour nager et pour toutes nos activités de perfectionnement.

Bassin ludique chauffé à 30° avec rivière à contre-courant, col de cygne, sièges à bulles, geysers...

Bassin de réception d'un toboggan de 43 m pour les amateurs de sensations fortes et de 3 pentagliss.

### Les activités :

Le centre aquatique offre à chaque usager, une activité correspondant à ses envies, à ses besoins et permettant à tous les âges de s'adonner aux plaisirs de l'eau. (futures mamans ; bébés nageurs ; perfectionnement adultes, adolescents, enfants ; gym aquatique ; aquatonic...)

Le cardi'eau bike : Muscliez-vous sous l'eau...

Activité phare du centre aquatique ! Il s'agit d'un vélo d'aquagym multipostes, équipé d'accessoires, d'un step soudé sur la structure, d'un guidon ergonomique multifonctions.

Les anniversaires enfants : les mercredis et samedis après-midi, fêtez l'anniversaire de votre enfant avec tous ses amis. Jeux aquatiques avec un maître-nageur. Gâteau d'anniversaire, boissons. (Les enfants doivent être accompagnés d'un adulte durant toute l'animation).

### Espace balnéo (Sauna, hammam, jacuzzi)

Interdit au moins de 18 ans

Sauna (chaleur sèche à 85 °, hammam (chaleur humide à 45°), jacuzzi, sièges à bulles, buses de massage, salle de modelage...

Tout a été imaginé pour votre bien être : espace reposant, musique d'ambiance, transats, jeux de lumières, solarium...

Salle de modelage, dans un univers de beauté et de douceur. Présence d'une esthéticienne tous les vendredis après-midi sur rendez-vous.

### Fish pédicure :

Profitez des multiples vertus de petits poissons étonnants, les « Garra Rufa ». Ils agissent comme un peeling naturel, biologique et écologique, et nettoient votre peau en profondeur, la rendant plus saine, plus douce et brillante. Leurs micros-succions, comme des milliers de petits baisers déposés sur les pieds, modulent le système nerveux, stimulant points d'acupuncture et circulation sanguine.

A vous la détente, la décontraction et le bien-être.

### Soirées évènementielles

Plusieurs soirées à thèmes sont proposées dans l'année (soirée nordique, aqua ciné, téléthon, soirée chocolat, soirée Antilles, soirée Crazy Day : structures gonflables, water ball etc...)

## Exemples de tarifs :

Adultes : 4.30 € TTC

Enfants : 3.30 € TTC

Balnéo : 6.50 € TTC

Piscine/Balnéo adulte : 8.60 € TTC

Entrée gratuite pour les enfants de moins de 2 ans.

Centre aquatique des Presles

Rue de Wittelsheim, 18240 BELLEVILLE SUR LOIRE

Tél. : 02.48.72.64.57

[piscine@bellevillesurloire.fr](mailto:piscine@bellevillesurloire.fr)

[www.bellevillesurloire.fr](http://www.bellevillesurloire.fr)

## PÊCHEURS BELLEVILLOIS

Les habitants de Belleville sur Loire sont autorisés à pêcher au plan d'eau des Genièvres, dès lors qu'ils se seront acquittés d'une cotisation de 25 € à l'année. Règlement à effectuer uniquement par chèque à l'ordre du BLCP.

Pour cela chaque Bellevillois âgé de plus de 16 ans devra se présenter en Mairie muni d'un justificatif de domicile et d'une photo d'identité pour retirer sa carte ainsi que le règlement de la pêche au coup.

Gratuit pour les enfants de moins de 16 ans (**obligatoirement accompagnés d'un adulte ayant lui-même une carte**)

**Il est impératif d'être en possession de la carte pour prétendre aller pêcher au plan d'eau**

## LES COMMERCANTS, ARTISANS ET ENTREPRENEURS à votre service

<b>NOM ET ACTIVITE</b>	<b>CORDONNEES</b>
<b>GEDIMAT Brochard</b> (magasin vente matériaux)	Route de Léré 02.48.72.61.48
<b>LE TALMELIER DE BELLEVILLE</b> Boulangerie – Pâtisserie Mr et Mme PIFFARD Patrick et Lydia Distributeur automatique de pain à l'extérieur 7j/7	2 route de Sancerre 02.48.72.51.38
<b>CARRE Éric</b> Apiculteur	14 route des Coutures 02.48.72.50.74
<b>LE CAFE DU CANAL</b> Bar – tabac – PMU – Française des jeux Accessoires de musique et dépôt vente de matériel de musique Relais colis PickUp (chronopost et colissimo)	6 Route de Sancerre 02.48.54.29.11
<b>ALOE COIFFURE</b>	5 rue de Beaumont 02.48.72.19.74
<b>LA TAVERNE</b> Bar – Pub - Restaurant	ZI route de Sancerre 02.48.79.45.83 ou 06.67.18.85.37
<b>LE DIAPASON</b> Bar – restaurant	7 route de Beaulieu 02.48.72.66.28
<b>ORCHIDEE</b> Pompes funèbres – Marbrerie – Service funéraire	ZI route de Sancerre 02.48.72.31.31 <a href="mailto:orchidee-belleville18240@orange.fr">orchidee-belleville18240@orange.fr</a>
<b>Salon de coiffure</b> Saint Germain	4 Route des Germain 02.48.54.29.64

<p><b>STEPH'COIFFURE</b> Coiffure à domicile</p>	<p>06.83.02.84.72</p>
<p><b>TERRE DE LOIRE</b> Hôtel restaurant – traiteur – gîte – Séminaire – Location de vélos</p>	<p>10/14 route de Beaulieu 02.48.54.30.30 <a href="mailto:reservation@terredeloire.com">reservation@terredeloire.com</a> <a href="http://www.terredeloire.com">www.terredeloire.com</a></p>
<p><b>UTILE Supermarché</b> Station-service 24/24</p>	<p>18 rue de Beaumont 02.48.72.16.17</p>
<p><b>TAXIS DUQUERRIOUX</b> Transports médicaux assis – TAP</p>	<p>Place Prudent Chollet 06.12.17.61.73</p>
<p><b>LAMY SERRURERIE</b></p>	<p>26 chemin des Mardelles 02.48.72.51.97</p>
<p><b>MONTAIGUE Didier</b> Couverture, ramonage, démoussage</p>	<p>13 rue de la Pointe 02.48.72.61.00</p>
<p><b>BELLEVILLE AUTO</b> Garage</p>	<p>Route de Sancerre 02.48.72.56.68</p>
<p><b>GRENET Didier</b> Ingénierie, études techniques</p>	<p>11 rue Maurice Genevoix</p>
<p><b>LANCEA Éric</b> Ingénierie, études techniques</p>	<p>Le Champ de l'Atre</p>
<p><b>BERRY DERATISATION 3D</b> Dératisation, désinsectisation</p>	<p>ZI des Grands Champs 02.48.72.62.85 – 06.14.36.79.99 <a href="mailto:berryderatisation@orange.fr">berryderatisation@orange.fr</a></p>
<p><b>Entreprise CHARPIN</b> Chaudronnerie industrielle</p>	<p>ZI des Grands Champs 02.48.72.15.18 <a href="mailto:contact@ent-charpin.fr">contact@ent-charpin.fr</a></p>
<p><b>GALLIOT Marc</b> Travaux publics</p>	<p>ZI des Grands Champs ou 31 route de Sancerre 18260 VAILLY SUR SAULDRE 02.48.72.69.98 - 06.13.50.25.94</p>
<p><b>MILAN PAYSAGES</b> Conceptions, réalisations et entretien d'espaces verts</p>	<p>ZI des Grands Champs 02.48.72.69.29 <a href="http://www.milan-paysages.com">www.milan-paysages.com</a></p>

SAS STATION LAVAGE BELLEVILLE	ZI route de Sancerre S'adresser à la Taverne 02.48.79.45.83 ou 06.67.18.85.37
Centre Nucléaire de Production d'Electricité Centrale nucléaire	Adresse courrier BP 11 18240 LERE 02.48.54.50.50
GAUVIN Christian Exploitant agricole	Le Pâtis 06.81.90.97.20
MAGNETISEUR – REBOUTEUX Arnaud DUMEZ	3 place Jean Moulin 07.50.80.45.10
LOC'PASSION Location véhicule sans chauffeur	Les Grands Champs Route de Sancerre 06.63.65.89.89
HORLOGER – PENDULIER BUISSON Loïg Réparation – entretien – vente Horlogerie ancienne	06.88.49.25.66 <a href="mailto:loig.buisson@orange.fr">loig.buisson@orange.fr</a>
ATELIER FLEURS PAPIERS CISEAUX Vente d'objet de décoration (Bougies, personnalisation cadre photos, couronnes de fleurs)	8 rue des Haberts 06.50.04.86.11 <a href="mailto:noemie.lebel@me.com">noemie.lebel@me.com</a>
TROMPES LEMONNIER Fabrication – réparation - ventes trompes de chasse	ZI les Grands Champs ou 46 rue de l'église 78890 Garancières 07.86.62.43.89 <a href="mailto:contact@trompes-lemonnier.fr">contact@trompes-lemonnier.fr</a>
SCULPTEUR PRIMEUR SUR VEGETAUX Transformation et conservation de fruits	28 Rue BEAUDELAIRE 06.86.23.80.27 <a href="mailto:charlotte.charlot@laposte.net">charlotte.charlot@laposte.net</a>



## GITES – CHAMBRES D’HOTES – MEUBLES DE TOURISME

<b>JARRET Françoise</b> Gîte	27 route des Germain 02.48.72.53.80
<b>GOUIN Steve</b> Location à la semaine	21 rue de la Pointe 06.64.19.47.36
<b>BOUSSARD Denis</b> Location	6 rue François Durand 06.48.05.64.59
<b>CHARBOIS Mélanie</b> Location	1 rue Maurice Regnard 06.86.84.20.40 <a href="mailto:melanie.delcharbois@orange.fr">melanie.delcharbois@orange.fr</a>
<b>GITE BELLEVILLE 18</b> <b>Mme Florence AGUILON-NAURY</b>	5 rue Cyril Lasne 06.14.26.23.59 <a href="mailto:location.gite.belleville18@gmail.com">location.gite.belleville18@gmail.com</a>
<b>RUBENS Anne-Sophie</b> Location	67 rue Verlaine 06.70.99.75.26 <a href="mailto:annesophie.rubens@gmail.com">annesophie.rubens@gmail.com</a>
<b>SAUDEMONT Quentin</b> Location	14 rue Aragon 06.07.18.74.30 <a href="mailto:quentin.saudemon@gmail.com">quentin.saudemon@gmail.com</a>
<b>Bulle d'évasion</b> <b>Chambres d'hôtes</b> <b>Bien-être</b>	20 Route de Beaulieu 07.87.52.70.86 <a href="mailto:bulledevasion45@gmail.com">bulledevasion45@gmail.com</a>

## LES ASSOCIATIONS BELLEVILLOISES

Associations Présidents	Coordonnées
ACADEMIE DE MUSIQUE ET D'ARTS Pierre CHEYLAN	14 rue de Wittelsheim 18240 BELLEVILLE SUR LOIRE 02.48.72.65.82 <a href="http://www.academiedemusique.com">www.academiedemusique.com</a> contact@acdmusique.org Directeur : Benjamin HALAY Secrétaire : Laurence MOTJE
ACPG Anciens Combattants Prisonniers de Guerre Délégué communal Mr MORAIN Lucien	2 rue de Berry 18240 BELLEVILLE SUR LOIRE 02.48.72.67.12
ACCUEIL DANS LE CANTON DE LERE Mme BOUSSANGE Eliane	15 rue Clair aux Saints 18240 SAVIGNY EN SANCERRE 02.48.72.11.61 <a href="mailto:eliane.boussange@orange.fr">eliane.boussange@orange.fr</a>
AFAR (Association des Femmes Actives de la Région) Mme NANIA Chantal	8 allée Louis Lherbet 18240 LERE 06.80.13.52.97 <a href="mailto:afar.belleville@gmail.com">afar.belleville@gmail.com</a>

<p><b>ARCHERS DE BELLEVILLE</b> (Les) Tir à l'arc Mr VALLET Stéphane</p>	<p>51 rue du Tonnerre 45500 AUTRY LE CHATEL 06.29.52.48.57 <a href="mailto:president@les-archers-de-belleville-sur-loire.fr">president@les-archers-de-belleville-sur-loire.fr</a> <a href="http://www.les-archers-de-belleville-sur-loire.fr">www.les-archers-de-belleville-sur-loire.fr</a></p>
<p><b>ASSB</b> Association Sportive Scolaire Bellevilloise Mme BRETON Sophie</p>	<p>Groupe scolaire Henri Foucher Rue de Wittelsheim 18240 BELLEVILLE SUR LOIRE 02.48.72.64.33 <a href="mailto:ec-belleville-sur-loire@ac-orleans-tours.fr">ec-belleville-sur-loire@ac-orleans-tours.fr</a></p>
<p><b>BELLEVILLE BADMINTON CLUB</b> Mr BORGES Fernando</p>	<p>Impasse des Charmes Villechaud 58200 COSNE COURS SUR LOIRE 06.77.48.10.56 <a href="mailto:fborges1@orange.fr">fborges1@orange.fr</a></p>
<p><b>BOXE BELLEVILLOISE</b> Mr GRONDIN Patrice</p>	<p>07.61.90.14.06 <a href="mailto:lili.jerem.moreau18@orange.fr">lili.jerem.moreau18@orange.fr</a> Entraîneur Sylvain Boulet 06.58.41.45.58 <a href="mailto:sylvain-boulet@hotmail.com">sylvain-boulet@hotmail.com</a></p>
<p><b>BLCP</b> Belleville Loire Carpe Passion Mr HERVIER Michaël</p>	<p>15 clos des Bleuets 58450 NEUVY SUR LOIRE 06.59.16.34.85 <a href="mailto:michael.hervier@wanadoo.fr">michael.hervier@wanadoo.fr</a></p>
<p><b>BELLEVILLE JOGGING CLUB</b> Mr PINAULT Frédéric</p>	<p>8 rue Caumartin 18240 BELLEVILLE SUR LOIRE 06.98.82.81.58 <a href="mailto:bjc.18@orange.fr">bjc.18@orange.fr</a> <a href="https://sites.google.com/site/bellevillejoggingclub18/home">https://sites.google.com/site/bellevillejoggingclub18/home</a></p>

<p>CHASSE (Société de) Le Perdreau Mr PELOILLE Nicolas</p>	<p>58 route d'Annay 58440 LA CELLE SUR LOIRE 06.62.63.48.96 <a href="mailto:peillole.nicolas@orange.fr">peillole.nicolas@orange.fr</a></p>
<p>CLUB DE NATATION Mr COYEAUD Alexandre</p>	<p><a href="mailto:alexandrecoyeaud@hotmail.com">alexandrecoyeaud@hotmail.com</a></p>
<p>COMITE DES FETES Mr REVERDY Adrien</p>	<p>06.83.67.58.96 <a href="mailto:comitedesfetesbelleville18@gmail.com">comitedesfetesbelleville18@gmail.com</a></p>
<p>COMMISSION LOCALE D'INFORMATION DU CENTRE DE PRODUCTION D'ELECTRICITE DE BELLEVILLE SUR LOIRE CLI Mr BAGOT Patrick</p>	<p>16 rue de la Pointe 18240 BELLEVILLE SUR LOIRE 06.49.87.20.79 <a href="mailto:clibelleville@orange.fr">clibelleville@orange.fr</a> <a href="http://www.clibelleville.fr">www.clibelleville.fr</a></p>
<p>COMPAGNIE MAINTENANT OU JAMAIS Madame VERNAY Nina</p>	<p>24 route de Sancerre 18240 BELLEVILLE SUR LOIRE Madame GODON Marion, Directrice artistique 06.65.02.87.91 <a href="mailto:compagnie.maintenantoujamais@gmail.com">compagnie.maintenantoujamais@gmail.com</a></p>
<p>COOPERATIVE SCOLAIRE PRIMAIRE-MATERNELLE Madame RADENNE Sandrine</p>	<p>Groupe scolaire 18240 BELLEVILLE SUR LOIRE 02.48.72.64.33 <a href="mailto:ec-belleville-sur-loire@ac-orleans-tours.fr">ec-belleville-sur-loire@ac-orleans-tours.fr</a></p>
<p>COULISSES DU RIRE (les) Troupe théâtrale Marcel LAMOLLE Mr HAUTIN Jean-Michel</p>	<p>2 rue Paul Bert 58200 COSNE COURS SUR LOIRE 06.02.15.72.44 <a href="mailto:jeanmihaut58@gmail.com">jeanmihaut58@gmail.com</a></p>

<p>ENFANTS D'ABORD (les) Association de parents d'élèves Mme Sabine DOMERGUE</p>	<p>06.47.23.18.06 <a href="mailto:lesenfantsdabord18240@gmail.com">lesenfantsdabord18240@gmail.com</a></p>
<p>FAUT QUE CA TOURNE (Association des jeunes) Mme BERTAUX Mélanie</p>	<p>11 rue des Petits Boulats 18240 SURY PRES LERE 06.88.01.88.22 <a href="mailto:faut_que_ca_tourne@orange.fr">faut que ca-tourne@orange.fr</a> <a href="mailto:nany.bertaux@gmail.com">nany.bertaux@gmail.com</a></p>
<p>FCVL Football Club Val de Loire Mr MOHAMMEDI Pascal</p>	<p>2 rue de la Mairie 18240 SURY PRES <a href="mailto:fcvladmi@gmail.com">fcvladmi@gmail.com</a> Mr GAUTIER Maelig Coordinateur de l'école de foot du FCVL 06.59.01.17.74 <a href="mailto:maelig.mama@gmail.com">maelig.mama@gmail.com</a></p>
<p>GYM CLUB (gymnastique enfants et adultes) Mr BRUNOT Eric</p>	<p>13 rue François Durand 18240 BELLEVILLE SUR LOIRE 02.48.72.59.34 <a href="mailto:gym.club.belleville18@gmail.com">gym.club.belleville18@gmail.com</a></p>
<p>JOURNEES GOURMANDES DE BELLEVILLE SUR LOIRE (les) Mme VAN DER PUTTEN Catherine</p>	<p>4 route de Santranges 18240 BELLEVILLE SUR LOIRE 02.48.72.59.04 <a href="mailto:catherine-vdp@orange.fr">catherine-vdp@orange.fr</a></p>
<p>JUDO-CLUB BELLEVILLOIS Mr JEGOU Jordane</p>	<p>3 le Grand Bois Dieu 18240 SURY PRES LERE 07.67.46.86.56 Entraîneur : Mr de HERDT 06.80.23.35.18 <a href="mailto:judoclubbelleville@gmail.com">judoclubbelleville@gmail.com</a></p>
<p>KARATE DO BELLEVILLOIS</p>	<p>07.77.81.6548</p>

<p>Mr BARBARANT Benoît</p>	<p>Trésorière : Florence AGUILLON-NAURY 06.14.26.23.59 <a href="mailto:karatedo.bellevillois@hotmail.com">karatedo.bellevillois@hotmail.com</a></p>
<p><b>LAB</b> (Loisirs Aquatiques Bellevillois) Natation Mme BROQUERE Françoise</p>	<p><a href="mailto:loisirsaquatiquesbellevillois@gmail.com">loisirsaquatiquesbellevillois@gmail.com</a></p>
<p><b>MAISON DE LOIRE DU CHER</b> (Association des Amis de la) Mme GIRAULT Michèle, Mme GIBERT Annie, coprésidentes</p>	<p>Maison de Loire Route de Loire 18240 BELLEVILLE SUR LOIRE 02.48.72.57.32 <a href="mailto:maisondeloire18@bellevillesurloire.fr">maisondeloire18@bellevillesurloire.fr</a> <a href="http://www.maisondeloire18.fr">www.maisondeloire18.fr</a></p>
<p><b>MEDAILLES MILITAIRES</b> Fusion de la section de Léré-Vailly avec la 1267<sup>ème</sup> section d'Henrichemont Mr ASSANTE Jean-Louis</p>	<p>3 rue François Villon 18000 BOURGES 02.48.65.14.82 <a href="mailto:jl.assante@orange.fr">jl.assante@orange.fr</a></p>
<p><b>PATCH EN LOIRE</b> Pratique du patchwork et des travaux d'aiguilles Mme ALIZAY Marie- France</p>	<p>6 rue Maurice Genevoix 18240 BELLEVILLE SUR LOIRE 02.48.72.50.15</p>
<p><b>TENNIS DE TABLE BELLEVILLE-LERE</b> Mme GIRAULT Maryvonne</p>	<p>Les Butteaux 45630 BEAULIEU SUR LOIRE 06.84.63.17.99 <a href="mailto:ttbellevillelere@gmail.com">ttbellevillelere@gmail.com</a></p>
<p><b>TWIRLING BATON BELLEVILLOIS</b> Mme BROSSE Auriane</p>	<p>1 chemin des Garennes 18240 BELLEVILLE SUR LOIRE 06.63.27.81.51 <a href="mailto:guilleraulauriane@gmail.com">guilleraulauriane@gmail.com</a></p>



--	--

Edité le 15 février 2024